

Περιποίηση δέρματος νεογνού- Νεώτερα δεδομένα

Ιωάννα Θανοπουλου

Παιδίατρος Εξειδ. στην Παιδιατρική Δερματολογία
Επιστ. Συνεργάτης Α Παιδ. Κλιν. Παν/μίου Αθηνών

Τι μας καθοδηγεί?

No universal
consensus

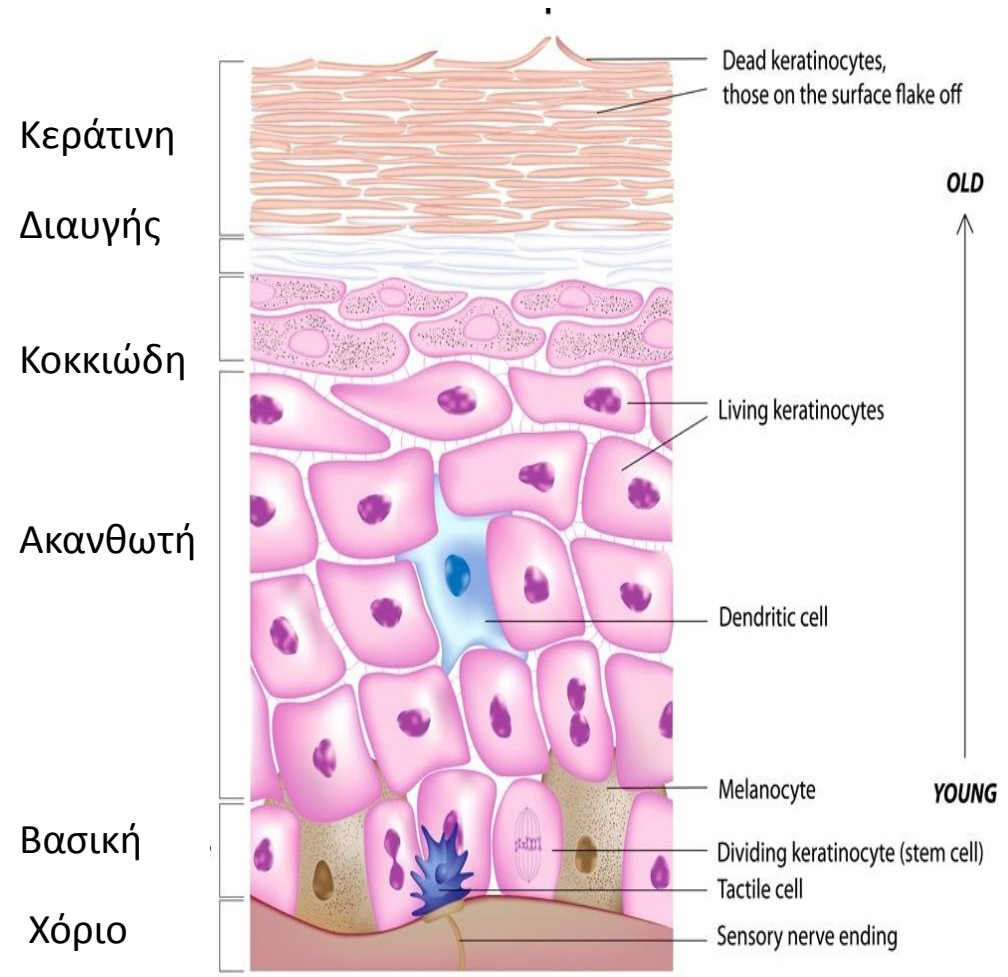
Παραδόσεις



Εμπειρία

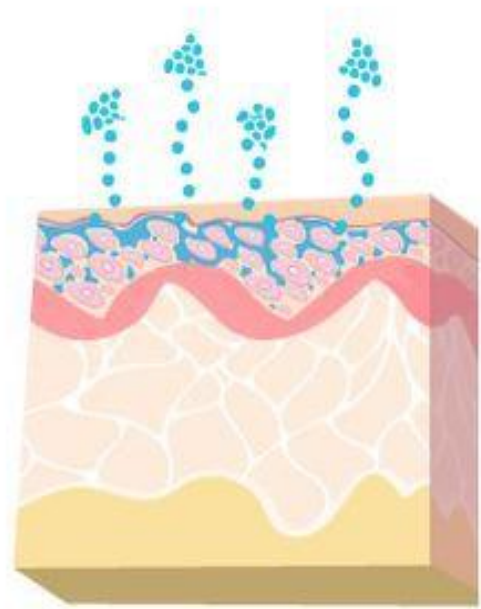
Διαφήμιση

Δομή δέρματος



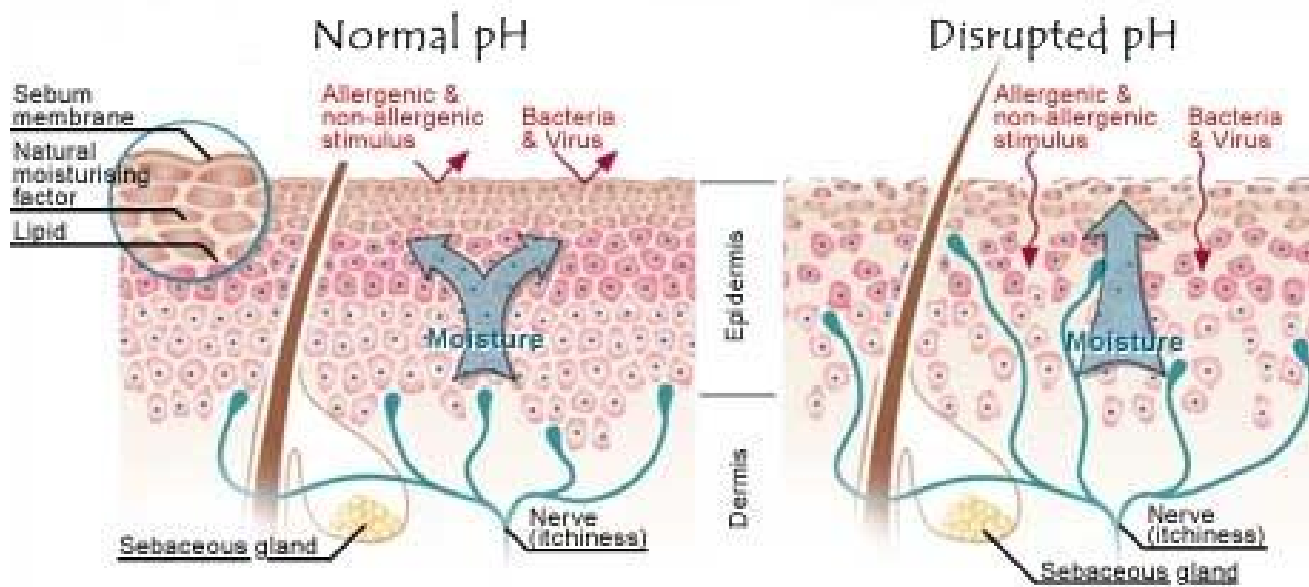
- Αποτελείται από την επιδερμίδα και το χόριο
- Βασικά κύτταρα: κερατινοκύτταρα μελανοκύτταρα Langerhans
- Επιδερμίδα: 5 στοιβάδες
- Επιδερμικός φραγμός= Κεράτινη στοιβάδα (SC)

Δείκτες λειτουργίας δέρματος



- TEWL (διαεπιδερμική απώλεια ύδατος) και το Ph
- TEWL: ρυθμός εξάτμισης νερού μέσα από τις στοιβάδες του δέρματος προς το περιβάλλον
- Φυσιολογική τιμή 4-8 g/m²/hr
- ↑ τιμές = επιδερμικός φραγμός(SC) έχει υποστεί ζημιά / δεν είναι πλήρως αναπτυγμένος

Οξύς μανδύας



Glucoceribrosidase
Sphingomyelinase

- Φυσιολογικό Ph δέρματος όξινο (4.0-6.0)
- Όξινο λόγω lactic acid(ιδρώτας), urocanic acid,PCA(φιλαγγρίνη), λιπαρά οξέα(σμήγμα)
- Συμβάλλει στην λειτουργία και ακεραιότητα του φραγμού
- Αντιμικροβιακές ιδιότητες (normal flora,dermicidin,nitrate)

Σημασία του νεογνικού δέρματος στη γέννηση



- Φραγμός ενάντια στην αφυδάτωση/ερεθιστικούς παράγοντες
- Προστασία από μόλυνση
- Αντοχή στους μηχανικούς τραυματισμούς
- Αισθητήριο όργανο
- Θερμορύθμιση
- Δημιουργία οξύ μανδύα(acid mantle)

Δομή νεογνικού δέρματος στη γέννηση

- Πολύ καλά διαμορφωμένο και λειτουργικό
- Παχιά επιδερμίδα , κεράτινη στοιβάδα 16 επίπεδα
- TEWL* ίση ή < με την ενήλικο ζωή η εντός 2-4 εβδομάδων
- pH ουδέτερο στη γέννηση – όξινο τις επόμενες μέρες
- Καταλυτικός παράγοντας-vernix caseosa

Η προσαρμογή συνεχίζεται τις επόμενες εβδομάδες με μήνες!



Vernix caseosa

- Το 3^ο τρίμηνο κύησης αρχίζει να καλύπτει όλο το δέρμα
- Σύνθεση: 80% νερό, 10% πρωτεΐνη, 10% μείγμα κύτταρων και λιπιδίων
- Παράγεται από τριχικό θύλακα προς τα έξω
- Δράση:
 - Υδροφοβη
 - Αντιμικροβιακή(λυσοζύμη/λακτοφερρίνη)
 - Προστασία από πρωτεολυτικά ενζυμα
 - Λιπαρά οξέα με αντιφλεγμονώδη δράση
 - Linoleic Acid→PPARα* activation

PPARα*: peroxisome proliferator-activated receptor-alpha



Βασικά ερωτήματα

- Πότε αφαιρούμε το vernix?
- Χρόνος πρώτου μπάνιου
- Τρόπος καθαρισμού
- Συχνότητα
- Τι είδους προϊόντα?
- Χρήση ενυδατικών κρεμών?
- Περιποίηση ομφαλού
- Περιποίηση περιοχής πάνας



Οδηγίες

- Αφαίρεση vernix μετά από 6 ώρες ζωής (*WHO*) καθώς επιταχύνει τη δημιουργία του όξινου Ρh , ενυδατώνει, θερμορυθμίζει
- Πρώτο μπάνιο:
 - όταν το καρδιοαναπνευστικό σύστημα και η θερμοκρασία είναι σταθερά για 2-4 ώρες
 - Μετά τις πρώτες 6 ώρες ζωής.



Οδηγίες

- Τρόπος καθαρισμού:
 - εμβύθιση εκτός κεφαλής και λαιμού
 - θερμοκρασία νερού 38-40° C
 - μέρα παρά μέρα ως και καθημερινά αν οι καιρικές συνθήκες το επιβάλλουν
 - χωρίς σφουγγάρι/πανάκι
- Προϊόντα:
 - ήπια καθαριστικά με ουδέτερο pH, χωρίς χρωστικές/άρωμα
 - μικρή ποσότητα, καλό ξέπλυμα
 - ΌΧΙ σαπούνια (αλκαλικό pH)



Αλκαλικό pH



Περιποίηση ομφαλού

- Αποικισμός στη γέννηση με μη παθογόνα μικρόβια
- Οι πρακτικές ποικίλλουν από απλό καθαρισμό μέχρι εφαρμογής αντιμικροβιακού
- *WHO* προτείνει απλό καθαρισμό εκτός από χώρες με κακές συνθήκες υγιεινής και αντισηψίας
- Δεν χρειάζεται να καθυστερήσει το πρώτο μπάνιο



Μαλακτικά σκευάσματα(emollients)

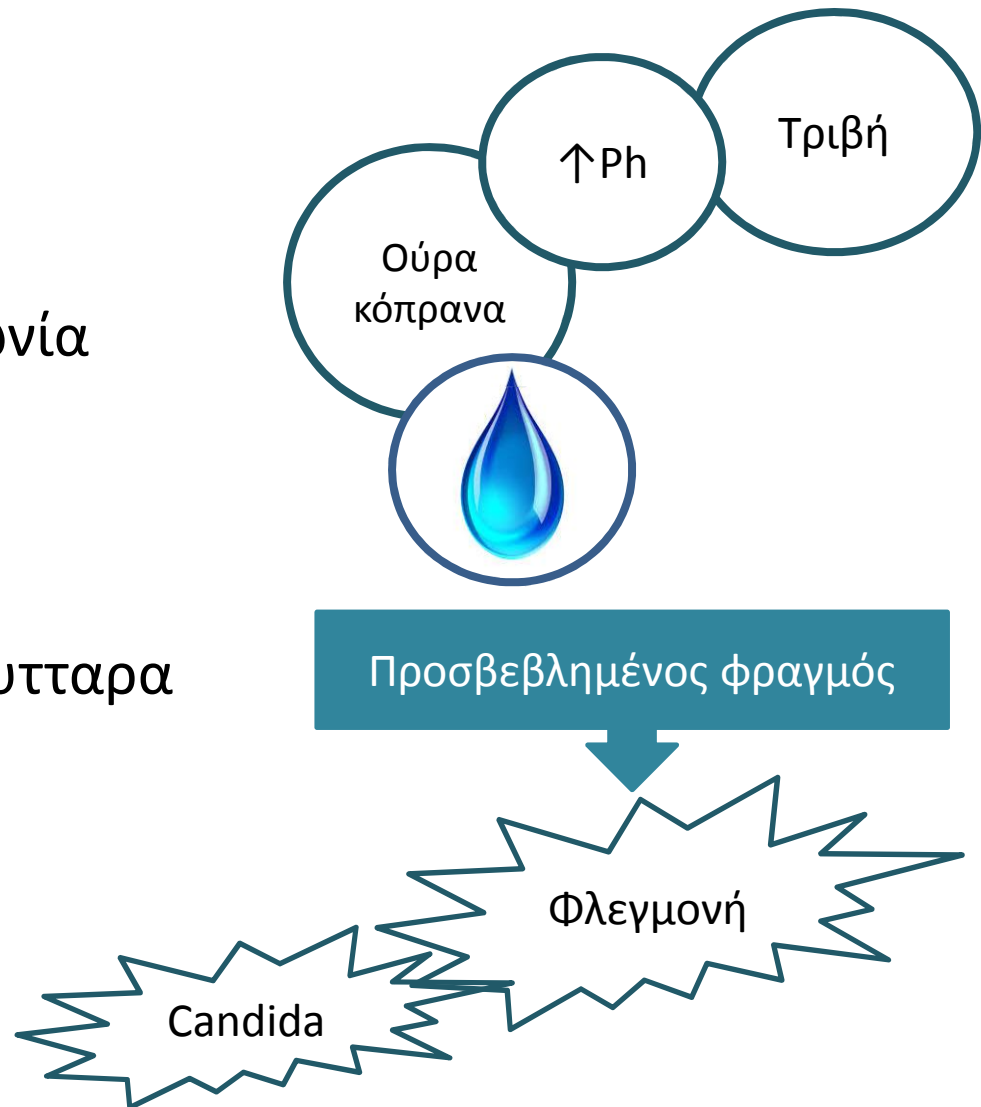
- Emollients: αποτελούνται κυρίως από λιπαρά οξέα φυτικής προέλευσης ή από την απόσταξη πετρελαίου (petrolatum)
- Οι πρακτικές ποικίλλουν ανά τον κόσμο π.χ. στην Ινδία ηλιέλαιο/σεσαμελαιο και στο Νεπάλ έλαιο από σπόρο μουστάρδας από την πρώτη μέρα ζωής
- Μελέτες(n 29) με αντικρουόμενα αποτελέσματα σχετικά με την μειωμένη θνησιμότητα προώρων νεογνών έπειτα από προφυλακτική χρήση ενυδατικών
- Το όφελος εξαρτάται από το βαθμό προωρότητας
- Ίσως τα πολύ πρόωρα αδυνατούν να αφομοιώσουν και να επεξεργαστούν τα λιπαρά οξέα που περιέχονται στις κρέμες

Emollients

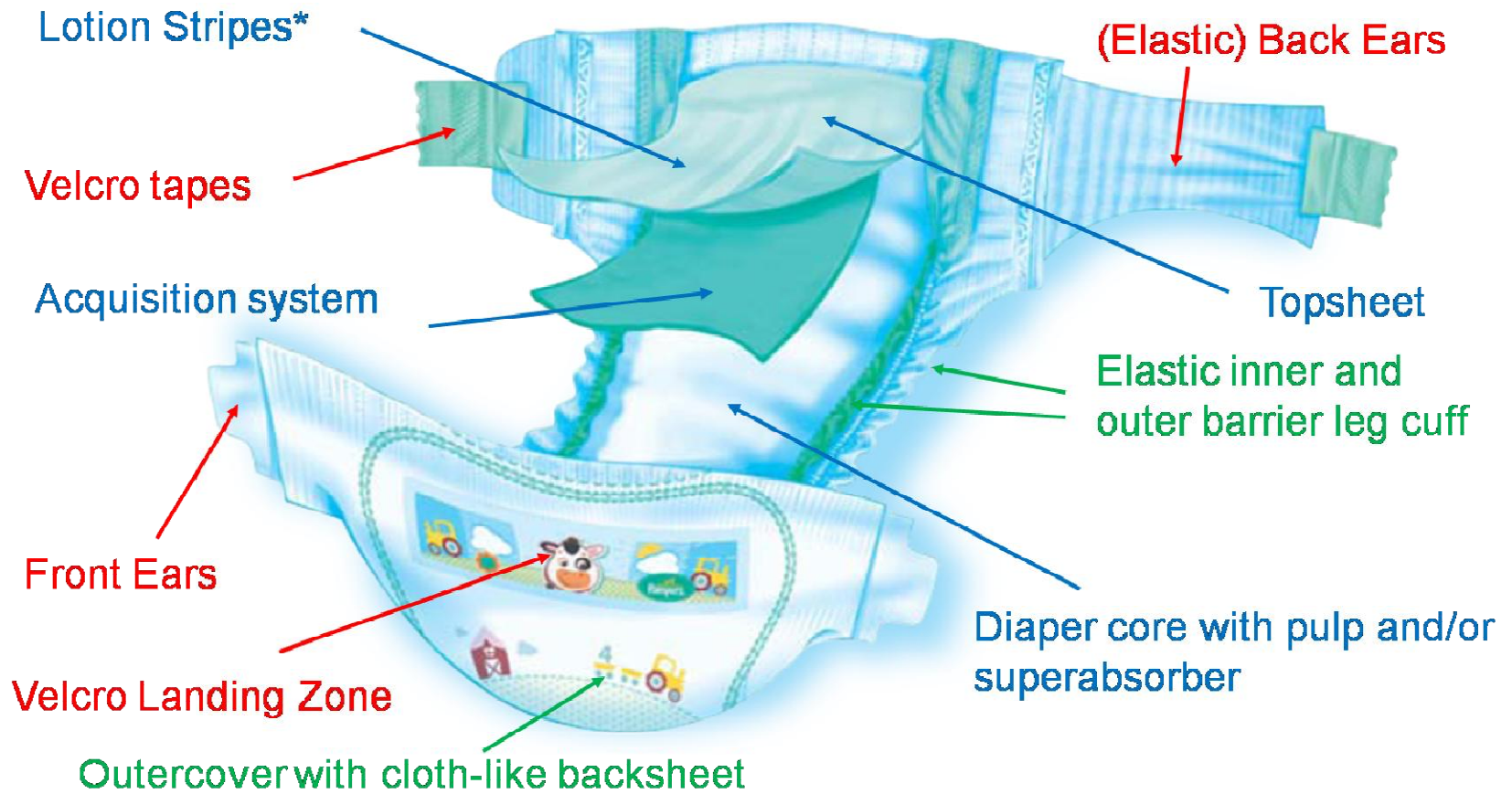
- Τρόπος εφαρμογής:Μασαζ
- Ευεργετικό καθώς σε μελέτη προώρων:
 - ↓ κορτιζόλη (*Archives of Disease and Childhood 1993*) και
 - ↓ μειωμένη ανησυχία (*Infant Behavior and Development 2007*)
- ↑ κορτιζολη (stress) μειώνει την ακεραιότητα του επιδερμидικού φραγμου(*Choi et al, Journal of investigative dermatology 2005*):
 1. Μειωμένος πολλαπλασιασμός κυττάρων
 2. Μειωμένη σύνθεση λιπιδίων
 3. Μειωμένα επίπεδα αντιμικροβιακων παραγόντων
 4. Μειωμένη ικανότητα επούλωσης
- Μειωμένη πιθανότητα εμφάνισης εκζέματος σε νεογνά με οικογενειακό ιστορικό ατοπίας με τη χρήση ενυδατικών από τη γέννηση (*Simpson et al, Journal of Allergy and Clinical Immunology 2015*)

Περιοχή της πάνας

- Πολλαπλές πτυχές
- Ούρα + κόπρανα = αμμωνία (↑pH)
- ↑pH ενεργοποιεί λιπάσες/πρωτεάσες
- Επίθεση στα κερατινοκυτταρα



Σύγχρονες πάνες



*not all diapers use lotion


Περιποίηση περιοχής πάνας

- Αλλαγή πάνας κάθε 3-4 ώρες
- Μελέτη σε νεογνά σε περιβάλλον NICU σε κλινικά σταθερά έδειξε ότι καθαρισμός με μωρομαντηλα ανώτερος σε σχέση με πανάκι και σκέτο νερό με βάση μετρήσεις TEWL/Ph *
- Μωρομαντηλα πρέπει να είναι ελεύθερα από :
 1. αλκοόλες εκτός benzyl alcohol
 2. Άρωμα
 3. Ammonium laureth sulphate
 4. Συντηρητικά που απελευθερώνουν φορμαλδεΐδη
- Κρέμες φραγμού ως θεραπεία και πρόληψη



Συμπεράσματα

- Αφαίρεση vernix 6 ώρες μετά τη γέννηση
- Ποτέ σκέτο νερό λόγω αλκαλικού Ph
- Περιοχή πάνας: Μωρομαντηλα εκτός οικίας καθαρισμός με νερό και καθαριστικό εντός
- Κρέμες φραγμού στην περιοχή της πάνας ως πρόληψη και θεραπεία
- Ενυδατικές από τη γέννηση σε νεογνά με ιστορικό ατοπίας (μειώνει την πιθανότητα εμφάνισης εκζέματος) η κλινική εικόνα ξηροδερμίας
- Αξιόπιστες οι μελέτες που χρησιμοποιούν παραμέτρους όπως TEWL and skin pH



Παρακαλώ βοηθείστε στην δημιουργία
διεθνών κατευθυντηρίων οδηγιών
<http://www.ineip.org/campaign/infant-skincare>

Ευχαριστώ για την προσοχή σας